

SALE BÊTE



création printemps 2025

Quatuor pour un lémurien, une humaine, une pompe à essence et un musicien dans l'espace public

COMPAGNIE TRAVERSANT 3
Faustine Lancel & Clément Arnaud



Sale Bête investit l'espace public

Sale Bête se trouve à la jonction du numéro de sevrage et de l'interrogatoire qui tourne mal

Sale Bête court partout et ne s'installe nulle part

Sale Bête exhume la légende embarrassante que l'on a enfoui sous des kilolitres de béton

Sale Bête met son nez là où il ne faut pas

Sale Bête n'est pas une course-poursuite entre une humaine et un lémurien dans l'espace public

Sale Bête est une ligne de fuite dans le paysage

Sale Bête va renommer la route départementale du coin en « La lémurienne »

Sale Bête s'est invité au grand buffet

Sale Bête est un cri dans le réel

Sale Bête est un duo et c'est aussi un quatuor

Sale Bête est un manuel de consentement entre le Vivant et le Béton, à l'usage des humains

Sale Bête n'est pas une boîte de cure dents mais tu en auras besoin pareil

Sale Bête te laissera des épines dans la fourrure

Sale Bête va réécrire les sous-titres

Sale Bête va taguer sur nos murs intimes

Sale Bête fera l'oraison funèbre d'une pompe à essence

Sale Bête adore les nuisibles

Sale Bête entraînera nos clichés pour les faire s'affronter sur un ring de catch fictionnel

Sale Bête fera le Grand Inventaire

Sale Bête ouvre les tiroirs

Sale Bête redessine les cadastres

Sale Bête ne possède pas de maison secondaire

Sale Bête va empailler la domination néolibérale

Sale Bête se propose en tant qu'échafaudage de notre Grand Récit Collectif du Futur

DISTRIBUTION

Mise en scène **Faustine Lancel & Clément Arnaud**

Marionnettiste **Faustine Lancel**

Composition et musique sur scène **Thomas Quinart**

Dramaturgie **Clément Arnaud**

Regard marionnettique **Kristina Dementeva**

Troisième oeil **Virginie Gaillard**

Construction marionnette **Kristina Dementeva,**
Pierre Dupont

Scénographie **Cléa Martin**

Administratrice de production **Nadia Polle**

TECHNIQUE

un espace public urbain ou rural : protégé mais pas caché, avec de quoi courir et sauter (dimensions et typologie de lieu à définir)

durée environ 45 minutes (provisoire)

à partir de 7 ans (provisoire)

jauge à définir

Jusqu'à 2 représentations par jour

équipe en tournée : 4 personnes



CALENDRIER PRÉVISIONNEL

Novembre 23 – Janvier 24 : Recherches dramaturgiques et construction marionnette

Mars 24 – Juin 24 : Construction scénographie, Laboratoires de manipulation et musique

Septembre 24 – Avril 25 : 8 à 10 semaines de répétitions dans des théâtres, des lieux non dédiés et/ou en extérieur

Création Printemps 25 au **Théâtre Le Périscope** - Nîmes, lieu en hors les murs à définir

PRODUCTION

production : **Traversant 3**

co-producteurs :

Le Périscope, Scène Conventionnée d'intérêt national Art et Création - Arts de la marionnette, Nîmes (30)

MIMA, Festival international de théâtres de marionnettes, Mirepoix (09)

Le Château d'Espéran, Centre National du Microfilm et de la Numérisation, Saint-Gilles (30)

L'Atelline, Scène Conventionnée d'intérêt national Art et Création, Juvignac (34)

partenaires de production :

Le PIVO, Scène Conventionnée art en territoire, Eaubonne (95)

Les Scènes Croisées de Lozère, Scène Conventionnée d'intérêt national Art et Territoire, Lozère (48) - co-accueil avec **La Fabrique de Viala**, Cie L'hiver Nu

Bouillon Cube, La Grange, Tiers-lieu culturel et rural, Causse de la selle (34)

Latitude 50, Pôle des arts du cirque et de la rue, Marchin, Belgique

La Bulle Bleue, ESAT Fabrique Artistique, Montpellier (34)

L'Espace Périphérique, lieu de création cirque, espace public et marionnette, Paris (75)

Avec le soutien de la **Ville de Montpellier**

Sale Bête est à la recherche de coproducteurs et pré-achats pour la saison 24-25

« L'activisme est le loyer que je paye pour le privilège d'habiter cette planète » -

Alice Walker, écrivaine, militante, féministe

Dans mon parcours artistique, les questions politiques et intimes ont toujours été liées. Interprète marionnettiste, je mets principalement mon carburant artistique et poétique au service de propos et de luttes qui me semblent brûlantes, nécessaires.

De la **fable animalière** jusqu'à la **fiction éco-poétique**, en passant par la fouille archéologique du futur, les spectacles dans lesquels je joue essayent tous, à leur façon, de régénérer notre rapport au vivant, en embrassant différents formats et techniques.

J'ai une confiance impertinente et infinie en ce qu'une altérité animale et marionnettique aurait à dire au monde aujourd'hui.

En sa capacité à **nous faire bouger**, intimement, collectivement.

Je prends aujourd'hui un tournant important : écrire et créer mon premier spectacle pour l'espace public, qui donnera à entendre la nécessité de développer - joyeusement - notre porosité au vivant, pour penser collectivement demain.

« Il n'y a qu'un moyen pour préserver l'habitabilité sur Terre et les modes de subsistance de la vie humaine : fonder des alliances avec les non-humains » -Baptiste Morizot, écrivain, philosophe



Sale Bête cadre le réel, ouvre le frictionnel



Dans un espace public, pensé par et pour l'espèce humaine, un animal sauvage exotique fait irruption.

Une pompe à essence trône fièrement au milieu de l'espace. Symbole d'un ancien monde, elle devient la résidence principale du lémurien.

Portée et manipulée en corps-à-corps, la marionnette de lémurien impose une prise de parole à son humaine de compagnie.

Accompagnés d'un musicien, ce quatuor de présences viendra frictionner la frontière poreuse entre humains et non-humains.

« Imaginer une société dans laquelle nous, les humains, renonçons au monopole absolu d'aménager la Terre »

Baptiste Morizot

On pourrait s'emparer de cette proposition de Baptiste Morizot.

On pourrait aller interviewer le grain de gravier de bitume, la pousse de pissenlit qui le contourne, l'animal dit nuisible qui s'est rapproché des habitations pour y trouver à manger.

On pourrait prélever un échantillon de fourrure, pour écouter le rap des puces endémique qui l'habite.

On pourrait écouter et représenter la faune des sols qui oeuvre, en souterrain, à rendre la terre habitable.

Et pourtant, **Sale Bête** se passera à la surface.

Ça aurait pu être un ours blanc sur un bout de banquise.

Ça pourrait être un lémurien à qui il ne reste plus un seul arbre, et qui finit par habiter sur une humaine.

Ça devrait être le chemin d'une cohabitation forcée jusqu'à une alliance choisie.

Sale Bête jouera ici et maintenant, avec les vivants qui y sont,
pour parler de ceux qui n'y sont pas.



Sale Bête est une écriture de plateau

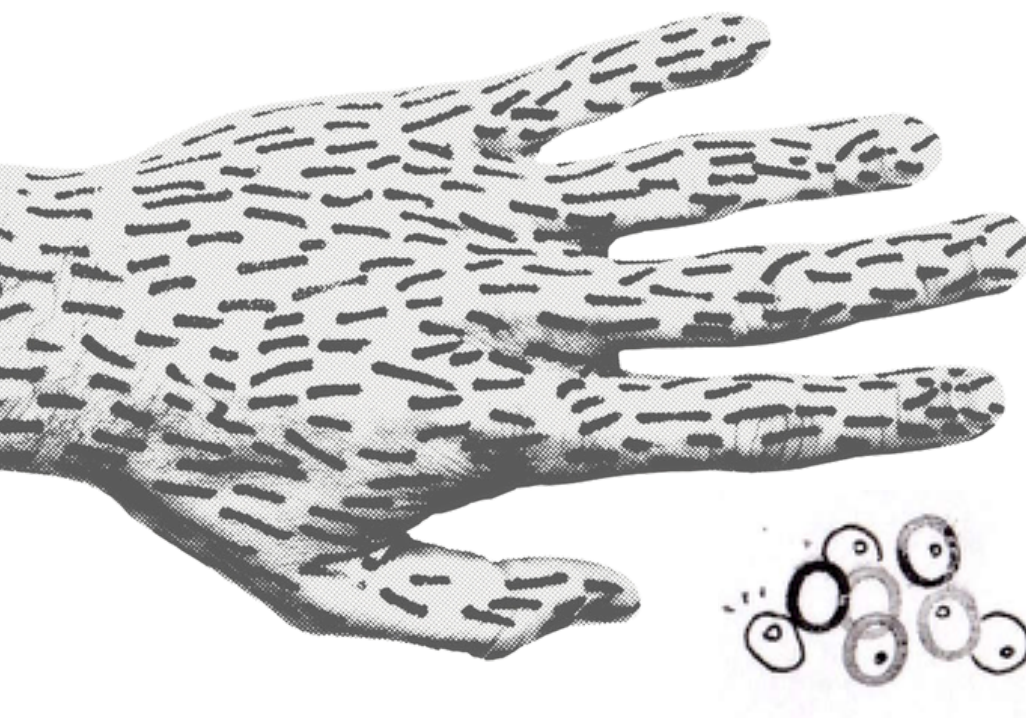
Ce que l'histoire racontera et comment elle le racontera est à l'état d'intuitions.

Je refuse de pré-voir ce que cette marionnette de lémurien va avoir à nous dire.

Je veux d'abord la rencontrer, l'écouter, la questionner, la chahuter, lui retourner les poils, et je souhaite qu'elle fasse exactement la même chose avec moi.

C'est de cette écriture de plateau que vont naître les ébauches de textes, de partitions marionnettiques, de rap, de parades amoureuses, d'interview, de nouvelles légendes pour la pompe à essence de demain et d'un peu de mauvaise foi.

Un récit hybride, une dramaturgie plurielle qui seront nourris par ce qui m'anime aujourd'hui.



Porter et visibiliser des paroles
confisquées

Donner accès à la pensée de Bruno
Latour autour de "l'habitabilité"

Dresser les contours d'une
économie extractiviste et de son
épuisement des ressources

Quoi qu'il en soit,

Le sujet ne sera pas la réduction drastique de la surface habitable du Lémurien Maki Catta dans les zones forestières malgaches, contraignant la quasi totalité d'une espèce endémique à vivre agglutinée dans un lopin de terre au sud de l'île, faisant monter en flèche la courbe démographique, la détresse des individus, ainsi que toutes les problématiques inhérentes à cette réalité.

Sale Bête sera une tentative de récupération de parole.s confisquée.s.

La marionnette est une représentation symbolique, poétique, d'un état du monde.

Les vivants ont une histoire qu'ils portent en eux, sur eux. Je souhaite que chaque élément présent sur scène porte sur lui son histoire, qu'elle soit visibilisée.

Ainsi le lémurien ne sera pas flambant neuf, il n'aura pas le poil soyeux ni la truffe humide, il sera marqué du temps qu'il a passé sur cette terre et des nombreux voyages qu'il aura dû entreprendre.

Il en ira de même pour la pompe à essence, elle devra nous montrer qu'elle est d'un autre temps en portant les stigmates de son passé.

Sensible à l'esthétique développée dans leur création *La petite galerie du déclin*, j'ai fait le choix de passer commande à la compagnie **Portés Disparus** (Kristina Dementeva & Pierre Dupont) de la construction de la marionnette.

INSPIRATIONS



Sale Bête s'adapte à l'espace qu'il vient habiter

« c'est pas ta forêt ici »

Sale Bête joue dans l'espace public, celui où chacun.e peut s'approprier ce qui y est donné à entendre, à voir, à vivre, celui qui réunit les gens convoqués et non-convoqués.

Nous souhaitons que l'espace choisi soit à la fois un espace scénique, un partenaire de jeu et un réel sujet dans le récit.

Son architecture, ses contraintes, les dynamiques de mouvements et d'interactions qu'il propose sont autant de données à décrypter que de matières à jouer.

Nous souhaitons, au cours des répétitions, pouvoir expérimenter et travailler dans des scénographies urbaines et rurales différentes, afin de les tester, de les malaxer.

Pour cela nous sommes intéressées par l'opportunité de travailler dans des lieux mixtes - intérieur / extérieur, afin de créer l'habitude, pendant les répétitions, de s'emparer et d'habiter un lieu pour jouer avec lui.

Nous travaillerons avec la scénographe et plasticienne Cléa Martin pour théâtraliser la pompe à essence, objet à haut potentiel scénique.



BIOGRAPHIES

FAUSTINE LANCEL - comédienne-marionnettiste, metteuse-en-scène - co-directrice artistique compagnie Traversant 3

Faustine Lancel est comédienne-marionnettiste et metteuse-en-scène, diplômée de l'Ecole Supérieure Nationale des Arts de la Marionnette (**ESNAM** 10ème promotion 2014-2017) et de la formation annuelle du Théâtre aux Mains Nues (2012).

Interprète pour plusieurs compagnies, elle intervient également en tant qu'assistante à la mise en scène et regard extérieur sur des projets de théâtre qui utilisent la marionnette et le théâtre d'images.

En 2023 elle rejoint Clément Arnaud à la **co-direction artistique de la compagnie Traversant 3**.

Depuis 2020 elle est aussi à l'endroit de la transmission, au sein du **Conservatoire à Rayonnement Régional** de Montpellier, où elle développe des ateliers d'initiation à la manipulation, ainsi que des actions artistiques auprès des publics, mêlant écriture et animation de marionnettes.

Regard complice du duo d'artistes Kristina Dementeva & Pierre Dupont - cie Portés Disparus, elle accompagne les créations *La forêt ça n'existe pas* et *De plus en plus de rien*, petites formes marionnettiques tout terrain.

En 2023, elle joue dans *Notre Vallée*, commande d'écriture d'Emilie Flacher - **cie Arnica** - à l'autrice Julie Aminthe.

En 2022, sous la mise-en-scène de **Johanny Bert** pour l'Opéra du Rhin, elle joue dans *La flûte enchantée* de Mozart.

Depuis 2021, elle joue dans *Et puis*, adaptation du livre imagée du duo d'auteurs-illustrateurs Icinori, mis en scène par **La Soupe Cie**.

En 2021, avec le metteur en scène Johanny Bert et le musicien Thomas Quinart, elle joue dans la performance *Là où tes yeux se posent*, commande du Festival IN d'Avignon et de la SACD dans le cadre du programme **Vive le Sujet**.

Elle collabore également à la création de *Hen* - en tant qu'assistante à la manipulation ainsi qu'en reprise de rôle.

En 2020, au sein de l'ESAT - fabrique artistique La Bulle Bleue de Montpellier, elle assiste Marie Lamachère de la **cie Interstices** à la création de *Betty Devenue Boop ou les Anordinares*, conte animalier à l'usage des humains et à destination du jeune public.

Depuis 2018, elle est interprète pour **Emilie Flacher** - **cie Arnica** (*L'agneau a menti*, *Notre Vallée*, *Spécimen*), la compagnie La Soupe (*Je hurle*, *Romance*, *Et puis*) portée par Eric Domenicone & Yseult Welschinger,

En 2017, elle joue dans *Le cercle de craie*, spectacle de promotion de l'Esnam sous la direction de **Bérangère Vantusso** - **cie Trois-six-Trente**. La même année, elle joue dans le solo *Déclic* mis-en-scène par Simon Delattre - **cie Rodéo Théâtre**.

CLEMENT ARNAUD - dramaturge, metteur-en-scène, marionnettiste, co-directeur artistique compagnie Traversant 3



En 1998 il fonde **Traversant 3** avec Simon Grangeat, et participe aux premières créations (*Harangue-berceuse, Enfonçures, Meurtres Hors Champs, Le pont de pierre et la peau d'images...*).

En 2001, il intègre le **Compagnonnage Théâtre** où il aura l'occasion de découvrir d'autres formes, d'autres approches de l'acte théâtral ; deux années riches en rencontres où il participera à de nombreuses lectures, petites formes, stages et ateliers avec l'ensemble des intervenants. Il intégrera également les créations des compagnies **Les Trois Huit** (*Thrènes*), Maccoco-Lardenois et Cie (*Encore Merci*) et la compagnie Françoise Maimone (*Le Roi Lear, Ivanov*).

De cette expérience naîtra, en 2003, **l'Olympique Pandémonium**, coopérative d'acteurs, avec lequel il continuera son parcours de comédien au travers des créations : *Résidu Richard III, Acteurs chroniques* et *La légende des siècles*.

En 2006, il réintègre Traversant 3 à l'occasion de la création du *Cabaret des humiliés*. Il joue dans les spectacles *Dialogue / Pouvoir, Faut-il désespérer du monde ou mourir en riant ?*, *Jean le chanceux*, et reprend *Le secret des chocottes*.

En 2011, il prend la **direction artistique de Traversant 3** et crée *Un Caillou dans la botte* en janvier 2013, *De Fil blanc* en janvier 2015 puis il écrit et met en scène *Le Voyage de Malenky* et *Même les Lions*.

Il initie en 2022 le cycle de créations Erathostène qu'il inaugure en mettant en scène *Porkopolis*, adaptation et *La Ferme des Animaux* de George Orwell.

En parallèle, il travaille en tant que comédien-marionnettiste avec **Emilie Flacher, Compagnie Arnica**, sur le projet-triptyque : *Écris-moi un mouton* entre 2014 et 2015, et en 2020 avec la fable animalière *Les Acrobates*.

THOMAS QUINART - musicien poly-instrumentaliste, compositeur, improvisateur

Après un parcours dans le rock indépendant en tant que guitariste et chanteur, il étudie le saxophone et l'improvisation auprès de Jean Aussanaire, Pierrick Menuau dans les années 90 mais sa démarche reste profondément autodidacte.

Membre du collectif de musiciens La Compagnie du Coin depuis sa création en 1998, il contribue à la plupart des spectacles en tant que musicien, acteur et compositeur notamment Solennel Dada (2011), Plus Verte Ailleurs (2017), La Cérémoniale (2019) dans des spectacles musicaux imaginés pour l'espace public.

Il collabore régulièrement à des projets qui mêlent écriture et improvisation : Sungazers (projet hommage à la musique de Sun Râ (Collectif Frasques / Guillaume Hazebrouck), Air Brigitte (Capsul Collectif) ou avec le groupe Ez3kiel avec qui il enregistre plusieurs disques. Il joue le thérémine, saxophone baryton et flûte sur la tournée Ez3kiel Extended et dans le Naphtaline Orchestra (avec l'Orchestre National de Lorraine en 2018)

Depuis 2010, il a collaboré avec le metteur en scène Johnny Bert pour qui il crée et interprète sur scène la musique de l'Opéra Du Dragon de Heiner Muller (2010). Une création musicale qui mélange musique mécanique et improvisation. En 2011 il compose la re-création de la musique de Kraff (Johnny Bert / Yan Raballand).

En 2020 il compose et interprète en tournée la musique de Une Épopée (Johnny Bert / Gwendoline Soublin / Thomas Gornet) puis la musique de la performance làoutesyeuxseposent, commande de la SACD et du Festival IN d'Avignon pour Vive Le Sujet en 2021 (Johnny Bert).

Dans le cadre de la Compagnie La Guilde De La Transmission, il écrit et joue dans le ciné concert Le Cri Des Lanternes créé sur des images d'archives amateurs de 1920 à 1960 tournées en Indre et Loire et joue la guitare 7 cordes dans le trio de choro brésilien Roda Cozinha.

Il développe depuis 2008 Le Philophone DJing et musiques répétitives pour orgue de barbarie.

VIRGINIE GAILLARD - regard extérieur, marionnettiste

Au sortir d'une licence de lettres modernes en option Théâtre, elle commence d'une part en jouant des textes contemporains, notamment avec le Théâtre de l'éphémère(72) : Eloise et Philémon de R.Lombardot, Les souliers rouges de T.Lucattini ; d'autre part en cherchant des formes visuelles « autres » au sein d'un collectif de danseuses/interprètes/plasticiciens : Art zygote (53).

En 2000, elle découvre avec stupéfaction la marionnette. Pendant 5 ans, forte de cette nouvelle moitié, elle joue au sein de la Cie Garin Trousseboeuf des textes de D. Lemahieu - La petite fille et le corbeau - et de V. Deronzier - La nuit des temps.

Cet intérêt combiné pour la marionnette et les pensées, histoires, écritures contemporaines guide ses pas vers la Cie Arnica ; avec qui elle crée Les Danaïdes d'Eschyle en 2009, puis Broderies en 2010, Clairière en 2016, Terrier - écriture Gwendoline Soublin en 2021, Notre Vallée - écriture Julie Aminthe en 2023, Castelet il not dead - écriture Gwendoline Soublin en 2024.

Parallèlement à cette collaboration au long cours, elle travaille en tant qu'interprète avec les compagnies de marionnettes et théâtre d'objet Anima théâtre (13), théâtre Bascule (72), la Cie Entre eux deux rives (03). En 2019 elle joue dans Conversation avec nos ancêtres par le Théâtre de Cuisine (13), et travaille sur la création 2023 de la Cie Bigre !(26) : Allons-y !

KRISTINA DEMENTEVA - constructrice, regard extérieur, marionnettiste

Elle se forme à l'École des Arts de Minsk en Biélorussie, puis intègre en 2014 la 10ème promotion de l'École Nationale Supérieure des Arts de la Marionnette.

Elle travaille pour plusieurs compagnies en Biélorussie, Russie, France et Finlande.

Elle a joué dans divers spectacles, mis en scène par Ura Divakov (Cie Laboratory of Oscar Schlemmer, Biélorussie), Linnea Happonen (Krepsko Theatre Groupe, Finlande), Bérangère Vantusso (Cie Trois-Six-Trente, France), Guillaume Lecamus (Morbus Théâtre, France), Joëlle Noguès (Cie Pupella Noguès, France).

En création, elle a notamment collaboré avec Pierre Dupont, Lou Simon, Faustine Lancel, Zoé Grossot (marionnettistes), Antoine Herniotte (comédien, dramaturge).

Elle est aujourd'hui interprète-marionnettiste sur les spectacles de Yoann Pencolé (Cie La Poupée Qui Brûle); Elise Vigneron (Théâtre de l'Entrouvert).

En 2023 elle co-crée avec Pierre Dupont la compagnie Portés Disparus et le spectacle La Petite Galerie du Déclin.

PIERRE DUPONT - constructeur, marionnettiste

Interprète-marionnettiste, constructeur de marionnettes et musicien, Pierre Dupont développe sa pratique du dessin, de la gravure, de la sculpture entre 2009 et 2013 aux Beaux-Arts de Tourcoing. Il se forme aux arts de la marionnette à L'ESNAM entre 2014 et 2017.

2018 : début d'un compagnonnage avec la Cie du Pilier des Anges/THR, avec un spectacle de marionnette et théâtre d'objets, Anecdotes, abordant la question des violences éducatives ordinaires. Il collabore sur différents projets comme constructeur de marionnettes (Tro-héol ; la Licorne ; Atmosphère Théâtre ; les Petites Boîtes ; It's Tea Time ; le bruit des Hommes ; Conservatoire de Montpellier)

Comme interprète et/ou musicien, il participe au spectacle le cercle de craie mis en scène par Bérangère Vantusso, 2017 ; Coca Life martin 33cl de Coline Fouilhé, 2019 ; Chantier Parades de Kristina Dementeva, 2024 ; L'isle aux singes de la Cie Nos Craettera, 2024-25.

Entre 2017 et 2023, avec Kristina Dementeva, ils créent le triptyque animalier La petite galerie du déclin, trois formes courtes de marionnettes sur table, en collaboration avec Lou Simon & Faustine Lancel en regards extérieurs, création lumière de Romain Legall-Brachet.

En 2023 ils créent ensemble la compagnie Portés Disparus, théâtre de la dernière chance pour créatures dérisoires

CLÉA MARTIN - plasticienne, constructrice

Cléa Martin puise et se confronte à plusieurs réalités pour construire et déconstruire.

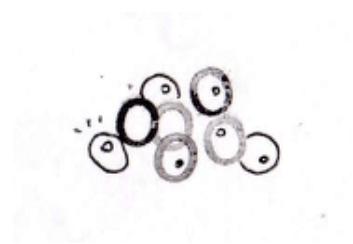
C'est cette curiosité qui l'a emmenée après l'école préparatoire des Beaux Arts de Lyon, à enchaîner des petits boulots en maraîchage, dans différentes usines et à voyager.

Ces expériences se sont traduites par un besoin de les raconter, de les transformer, des les réécrire par le biais de l'art. Comme le projet Héritière de la Mauvaise Herbe, qui regroupe une installation et des magazines qui puisent leurs histoires suite à la rencontre de plusieurs agricultrices et une immersion dans ce milieu. Ou encore Semi-Paradis, qui évoque un paysage en plastique à la suite de plusieurs mois de travail dans une usine d'injection plastique.

Aujourd'hui elle est artiste plasticienne, diplômée de l'École Supérieur d'Art d'Annecy. Son travail est politisé, du moins engagé. Il se matérialise en magazines, installations, sculptures, céramiques, dessins et vidéos.

Parallèlement à son travail d'artiste plasticienne, elle fabrique et pense des décors pour des compagnies de théâtre.

Après avoir travaillé avec la Cie Pudding Théâtre, l'atelier de construction Mange Rouille, Le Bus d'Hélène ou encore Bronca, c'est comme une évidence, ces deux pratiques viennent tout droit d'un seul et même besoin : raconter des histoires, témoigner.



CALENDRIER DE DIFFUSION

MAI-JUIN 2025

Le Périscope, Nîmes (30)
Festival La rue est à vous, Lunel-Viel (34)
La Vista - La Grande Parade Métèque, Montpellier (34) *option*
Festival La Dinette, Bouillon-Cube, Causse-de-la-Selle (34)
Théâtre Jérôme Savary, Villeneuve-lès-maguelone (34)

JUILLET 2025

Festival Cratère Surfaces , Alès (30) - *option*

AOÛT 2025

Festival MIMA, Mirepoix (09)
Festival OFF Aurillac (15)

SEPTEMBRE 2025

Festival Vert le Futur, Kolbsheim (67)

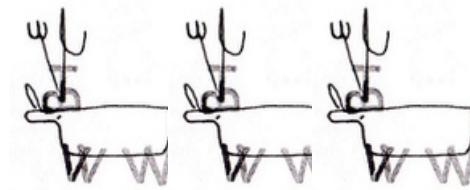


Traversant 3

Traversant 3 est une fabrique théâtrale co-dirigée par Clément Arnaud et Faustine Lancel, metteurs-es en scène et comédien-nes marionnettistes.

Ensemble, il-elle pensent et élaborent des créations marionnettiques qui s'adressent à un public large et varié, en développant un travail autour de l'image, en tant que projections ou figures animées.

Pensées pour renouveler les lieux de rendez-vous et les possibles, leurs créations sont pensées à la fois pour la salle, des lieux non-dédiés et pour l'espace public.



Au travers de multiples collaborations avec des auteur-ices, plasticien-nes, musicien-nes, leur recherche artistique se déploie au sein des créations ainsi qu'au travers d'actions de territoires et de projets de transmission.

Fabriquant des mises en fiction qui portent un regard sur nos relations au vivant, où se côtoient, se mêlent et se frottent plusieurs voix, il-elle explorent des dramaturgies plurielles, hybrides, qui proposent une nouvelle attention au monde.



Compagnie Traversant 3

5 rue Bazille Balard
Montpellier

contacts artistiques

Faustine Lancel - faustinelancel@gmail.com - 06.76.33.55.99

Clément Arnaud - cie.traversant3@gmail.com

contact administratif

Nadia Polle - admin@traversant3.com